



Udsigt over Ordrup Næs fra Landsiden. Bopladsen ligger helt ude paa Spidsen i Billedets Baggrund.

En 4000-aarig Boplads

paa Ordrup Næs

Museumsinspektør ved Nationalmuseet, mag. art. C. J. Becker, der ledede Udgravningen af den gamle Boplads, fortæller her om Odsherreds første Indbyggere og de Levevilkår, denne Landsdel og særlig Næssets Fuglevildt gav dem.

Ser man fra Vejrhøj eller et andet frit Punkt paa de store Bakke drag i det sydlige Odsherred ud over Sejerøbugten, fanges Øjet af det smalle, let krumme Ordrup Næs, som i nordvestlig Retning skyder sig ud i Stranden. Heroppefra synes det ubetydeligt, men nærmere paa viser det

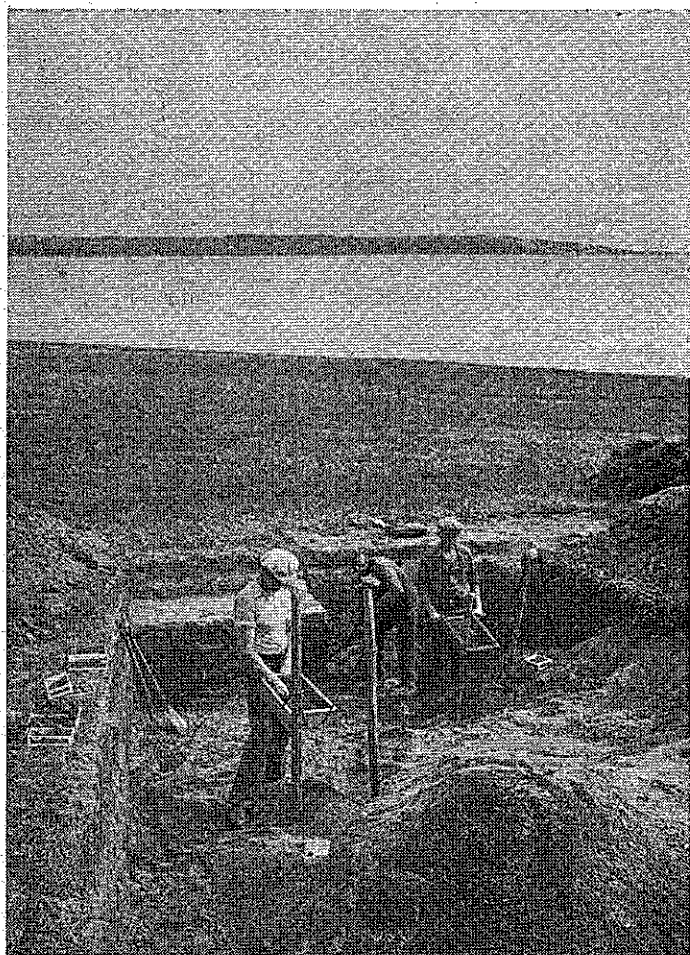
sig knap' saa lille; det er blot Naboskabet med de vældige Bakker, der virker ligesom trykkende.

Den ydre Del af Næsset ligger — eller rettere laa indtil for nogle Aar siden — fuldstændig øde og udyrket hen og frembyder med sin uberørte og efter sjællandske Forhold lidt barske Natur et Sted af stor Skønhed. De lave Ler- og Sandbakker glider roligt over i hinanden, udjævnet gennem Aartusinder af Vejr og Vind; langs Randene, hvor Havet aarligt æder sig indad, staar de dog med stejle Skrænter eller dybe Indhug. En Række smaa Mosehuller

er næsten alle sandet til og groet til, men ligger dog som smaa Oaser midt i tørre, fattige Græsgange og mørke Lyngpletter. Hist og her kravler lidt forblæst Krat forsigtigt op over Bakkerne, saa forsigtigt, at man kun paa nært Hold faar Øje paa det.

Og dog har Mennesker her en eller anden Gang i nyere Tid gjort et Forsøg paa at fravriste den genstridige Jord Afgrøder. Selv nær Spidsen finder man Sporene i Form af en lille Mergelgrav og næsten udjævnede Plovfurer. Ogsaa i Oldtiden maa der lejlighedsvis have boet Agerdyrkere, for langs ud ad Næsset ligger der spredte Gravhøje, antagelig fra Bronzealderen. Gaar vi endnu længere tilbage, til de Tider, hvor Jagt og Fiskeri var eneste Erhverv, kan Næsset have budt bedre Levevilkaar. I hvert Fald er der helt ude ved Spidsen fundet en Stenalderboplads, der viser temmelig langvarig Bebyggelse. For faa Aar siden blev Stedet nærmere undersøgt af Nationalmuseet.

Den yderste Del af Næsset bestaar af en indtil 15 m høj Lerbakke, der staar med stejle, delvis nøgne Skrænter ud mod Kattégat. Paa Bakkens Sydøstskraaning, i Læ for



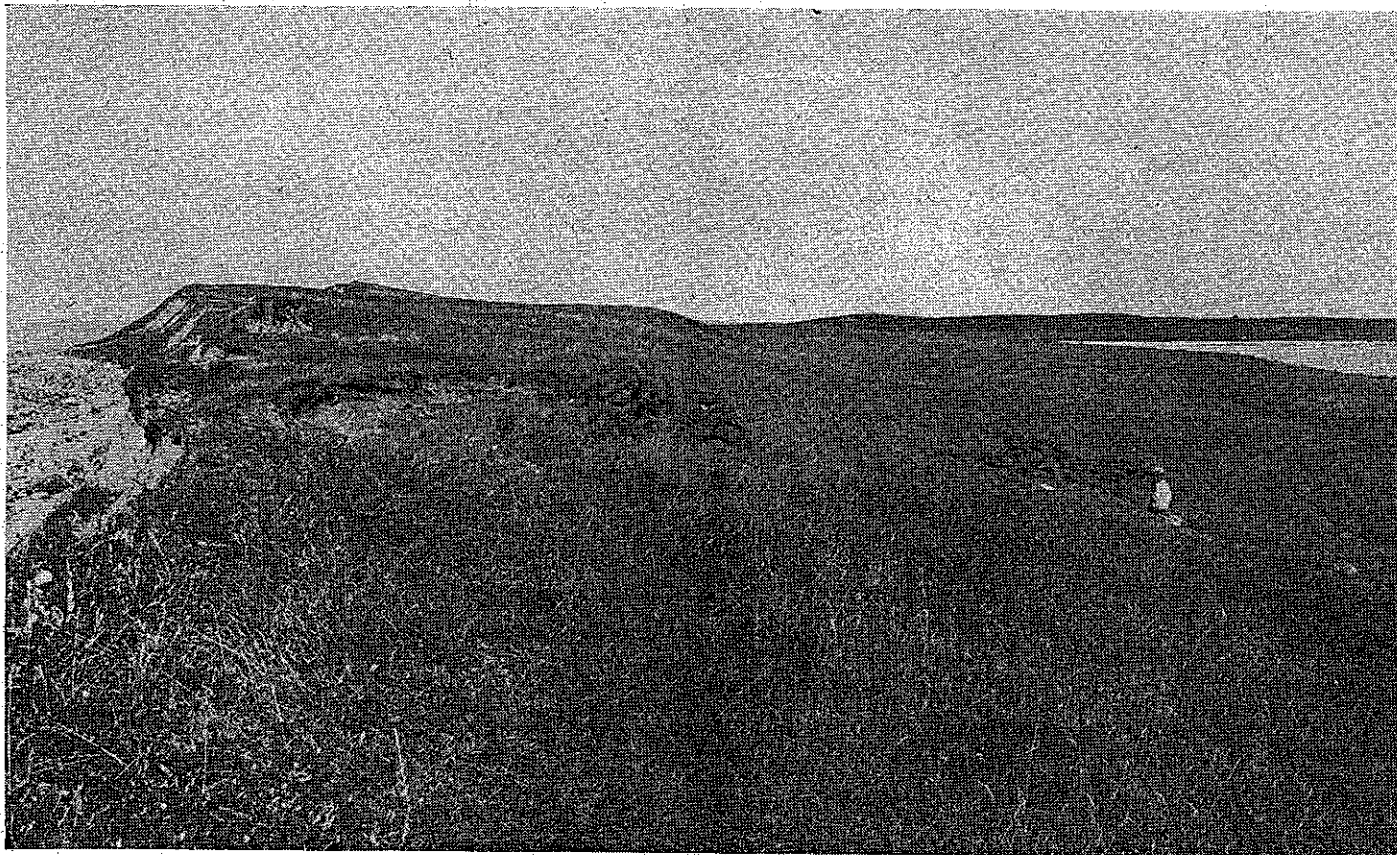
Der arbejdes paa Pladsen. Da Kulturlaget bestod af fint Flyvesand, blev det gravet af i tynde Lag og rystet gennem store Sigter. Paa den Maade kunde selv de mindste Genstande hurtigt pilles fra. I Baggrunden ses Bakkerne omkring Vejrhøj.

Vestenvindene, har en Jægerstamme for ca. 4000 Aar siden haft sin Boplads. Nu findes den kun 75 m fra selve Spidsen, men i Stenalderen laa den knap saa yderligt, for Bakken maa dengang have været betydeligt større og have strakt sig længere ud i Stranden, særlig i den Retning, hvor nu det svære Stenrev ligger. Revet er nemlig i Tidens Løb dannet af Sten fra de nedbrudte Bakker. En anden Forskel fra i Dag er, at Havet dengang stod 3,5 m højere i Forhold til Landet og saaledes gik ind mellem Bakkerne paa Næssets ydre Del; ja, selve Spidsen maa have haft Karakter af en lille Ø eller muligt en Halvø, der saa blot har været forbundet med Resten ved to lave Strandvolde, som Storm og Højvande har kastet op. Den ene Vold er bevaret langs hele den ydre Bakkekold; ved dens Fod og lidt op ad den bagved liggende Skraaning findes Bopladsens ældste Del. Over Lerbakken er der i Tiden før Bosættelsen aflejret et Lag fint Flyvesand, og dels paa det, dels paa de opkastede Strandsten har Stammen slaet sig ned.

Sandsynligvis har Bebyggelsen ikke været kontinuerlig, men Folkene har forladt Pladsen og er atter vendt tilbage med større eller mindre Regelmæssighed. Et nærmere Studium af Fundet har nemlig vist, at der mellem den ældste Bosættelse og de sidste Besøg paa Pladsen maa være gaaet flere Hundrede Aar. Samtidig er Sandflugten fra Bakkens Nordside fortsat, saaledes at der i Tidens Løb er afsat et tykt Lag Sand blandet med Kulturrester. Op mod Toppen af Bakken, hvor der kun har været spredt Bebyggelse, er Laget tyndt, men nedad tiltager det hurtigt, indtil det ved Strandvoldens Fod er over 1,20 m tykt. Dette Lag er det saakaldte Kulturlag, hvor man finder alle Rester fra Bebyggelsen, for saa vidt de er bevaret gennem Tiden. Laget adskiller sig allerede ved sin Farve fra Stedets øvrige Sandlag; Trækul og andre Rester fra Bopladsens Baal har farvet det mørkt, paa sine Steder næsten helt sort. Spredt i det finder man Dyreknogler og Muslingeskaller fra Maaltiderne, Flintredskaber og Affald fra disses Tildannelse samt enkelte Gange svage Levninger af forladte Ildsteder og Boliger.

Over hele Pladsen fandtes Spor af saadanne Ildsteder, men kun syv af dem var velbevarede. De var alle runde, 0,60 til 1,40 m i Diameter, og var dannet af mindre Sten, der laa i et eller flere Lag. Baalet har brændt direkte paa Stenene, saa de i Reglen var stærkt ødelagt af Varmen. I et enkelt Tilfælde laa Trækullet fra det sidst nedbrændte Baal endnu paa Plads; det viste sig at stamme fra tynde Linde- og Egegrene. Men langt de fleste Ildsteder var ødelagt og sporedes kun som Rester af Stenlægninger eller spredte Sten, der bar tydelige Spor af at være skørnet af Ild.

Ved Ildstederne har ogsaa Boligerne været. Før Undersøgelsen af Bopladsen paa Ordrup Næs kendte man intet til, hvorledes Stenalderens Jæger- og Fiskerfolk havde boet.



Fra Spidsen af Ordrup Næs. Bopladsen findes i Billedets Forgrund og strækker sig fra Klinten ned ad den græsklædte Skraaning. Manden i den hvide Trøje staar omtrent midt paa Pladsen.

Her lykkedes det imidlertid at komme Spørgsmaalet lidt nærmere, idet der flere Steder fandtes Rester af Stenringe, lagt af 30 til 40 cm store, i Reglen flade Sten. Stenringene var 3 til 5 m i Diameter og fandtes flere Gange netop omkring et Ildsted. De tydedes som de sidste Rester af runde Telte eller Læskærme, hvis Beklædning med Skind eller lignende de enkelte Sten har tjent til at holde fast langs Jorden. Boliger af denne Art bruges endnu hos mange Jægerfolk og finder f. Eks. Anvendelse hos Grønlænderne som Sommerbolig. Af den Slags lette og ubetydelige Boliger bliver der nu engang ikke meget tilbage, og paa de Pladser, hvor hverken Træ eller Skind kan bevares til vore Dage, kan man ikke vente at finde mere.

I Kulturlaget fandtes ogsaa de mere haandgribelige Rester af Maaltiderne, nemlig Dyreknogeter og Muslingeskaller. Ved at bestemme dem kan man i hvert Fald faa et Billede af visse Sider af Datidens Spiseseddel. Mærkeligt er det at se, hvor lidt Østers og andre Bløddyr har været spist paa denne Plads, naar man paa de velkendte Køkkenmøddinger, der er Boplads fra samme Tid, kan finde tykke Lag, næsten udelukkende bestaaende af saadanne Skaller. Forholdet kan næppe forklares ved, at man ikke paa Ordrup Næs satte Pris paa disse Havdyr, men at

det sikkert har været vanskeligt at skaffe dem. Bopladsen ligger ved aaben Kyst med dybt Vand næsten lige ind til Bredden, og der er saaledes ingen naturlige Betingelser for Dannelse af Østersbanker.

Derimod fandtes der mange Knogler af Dyr og Fugle, selv om de fleste var saa daarligt bevarede, at en nærmere Bestemmelse ikke har kunnet foretages. De fleste Knogler er fra vilde, jagtbare Dyr, særlig Kronhjort, Raadyr og Sæl; en enkelt stammer fra Marsvin. Af Fugle har der været jaget forskellige Ænder, hvoraf Graaand er sikkert bestemt, samt Maager og Alke. Endelig fandtes der nogle Steder Levninger af Fisk, som viste sig at være Makreller. Men desuden var der Rester af tamme Dyr, baade Okse, Faar, Svin og Hest. At de er blevet spist paa Pladsen, behøver man vist ikke at tvivle om, men hvordan de er kommet derud, er straks et andet Spørgsmaal. Jægerstammen har nemlig ikke selv holdt Husdyr, men den maa paa en eller anden Maade — ved »Jagt« eller lovlig Tuskhandel — have erhvervet dem fra samtidige Agerbrugsstammer, som hoede længere inde i Landet.

Et tydeligt Vidnesbyrd om den lange Tid, Pladsen har været beboet i, er Fundets store Mængde af Redskaber og Affald fra deres Tildannelse. Overalt i Kulturlaget, men

særlig tæt omkring Ildstederne, laa der Flint. Alene ved Nationalmuseets Undersøgelse fandtes over 100.000 Stykker, hvoraf langt det meste dog var Affald. Af egentlige Redskaber blev der opsamlet godt 6000, heri medregnet baade halvfærdige og itubrudte Stykker, som naturligvis er til Stede i stor Mængde paa en saadan Plads. Paafaldende er det, at mange Genstande efter vore Begreber er fuldt ud anvendelige og saaledes ikke skulde være glemt eller kasserede. Særlig gælder dette Pilespidser af en ejendommelig kort, bred Form med lige og skarp Æg i Stedet for egentlig Spids, de saakaldte Tværpile. De var uhyre almindelige, og alene paa Nationalmuseet findes herfra godt 2100 Stykker foruden ca. 1000 itubrudte og paabegyndte, hvilket er flere end i noget andet nordisk Stenalderfund. De viser, at *Jagt med Bue og Pil* — antagelig efter Fugle — maa have spillet en ganske særlig Rolle paa Stedet; ja, det er sandsynligt, at det netop er denne specielle Jagt, som har lokket Stenalderfolkene til at slaa sig ned helt ude paa det isolerede og barske Næs. Fra nyere Tid ved man, at Stenrevet og Farvandet deromkring Efteraar og Vinter er et yndet Tilholdssted for alle Slags Svømmefugle, og noget lignende kan have været Tilfældet ogsaa i Stenalderen.

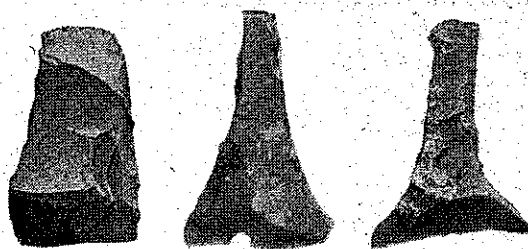
De øvrige Redskaber og Vaaben adskiller sig ikke særligt fra, hvad der forekommer paa Bopladsen, som ogsaa tilhører det yngste Afsnit af Ældre Stenalder, den saakaldte Ertebøllekultur. Det er groft tilhuggede Økser, Mejsler, Knive, Skrabere, Bor og Save af Flint og enkelte Sager af Ben, hvoraf særlig kan nævnes Præne og Fiskekroge. Endelig er Skaar af grove, spidsbündede Kar af brændt Ler ikke sjældne.

Pladsen paa Ordrup Næs er langtfra den eneste nordvestsjællandske Boplads fra denne Kultur. Langs den gamle Lammefjord, som paa Grund af Stenalderens høje Vandstand havde en stor Udstrækning, findes et ikke helt lille Antal Pladser; to har f. Eks. ligget henholdsvis ved Drags Mølle og den gamle Vejle Kro, tæt Øst for Nykøbing-Slagelse Landevej. Længere nordpaa, ved Klintesø, hvor

Kattegat strakte sig ind med et smalt Sund, findes ogsaa en betydelig Plads. Og mange andre Steder langs Datidens Kystlinie finder man dem. De ligger næsten altid ved Kysten, i Reglen dækkede ved lune Vige og Sunde, eller de er lagt, hvor Naturen ellers gjorde det muligt for Østers og andre Bløddyr at trives. De vældige Skallag, der bl. a. findes i den udtørrede Lammefjord, og som i vore Dage udnyttes industrielt, er Stenalderens Østersbanker. Men desuden ydede Datidens vældige Egeskove Ly for Mængder af Vildt, der gav Føde til de strejfende Jægerstammer. De mange Bopladsen er Udtryk for, at der i Odsherred var fortrinlige Levevilkaar for Datidens Folk.

Men Hovedparten af disse Kystbopladsen er lidt ældre end Fundet fra Ordrup Næs. Ovenfor er det nævnt, at der her fandtes Tamdyrknogler, og blandt Redskaberne viste der sig enkelte Stumper af store, smukt slebne Flintøkser og Skaar af finere, ornamenterede Lerkrukker. Disse Sager er fremmede for Jægerfolket og hører til hos *de nye Agerbrugsstammer, som omkring Aar 2500 f. Chr. indvænder, rydder Skoven og for første Gang dyrker dansk Jord op*. Indtil for faa Aar siden mente man, at de gamle Jæger- og Fiskerstammer forsvandt ved dette Tidspunkt, at de gik op i de fremmede Folk eller tilegnede sig deres nye Levevis. Fundet fra Ordrup Næs var blandt dem, der reviderede denne Opfattelse. Stumperne af de nye Folks Redskaber og Knoglerne af deres Husdyr, som alle laa blandet med Jægerbopladsens Sager, viste, at Bopladsens Folk, som fortsatte deres ældgamle Fangstkultur, havde Forbindelse med de nye Folk og deres Kultur. De to Folk har altsaa levet Side om Side, antagelig gennem flere Hundrede Aar, og kun flygtigt paavirket hinandens Levevis. I Grunden er der intet mærkeligt heri. Endnu i forrige Aarhundrede fandtes der f. Eks. langs Jyllands Vestkyst en Fiskerbefolkning, hvis hele aandelige og materielle Kultur var forskellig fra den, der fandtes hos Købstadsbefolkningen blot nogle faa Kilometer derfra. Hvorfor skulde det samme saa ikke have været Tilfældet for 4000 Aar siden?

C. J. Becker



Pilespidser fra Ordrup Næs.